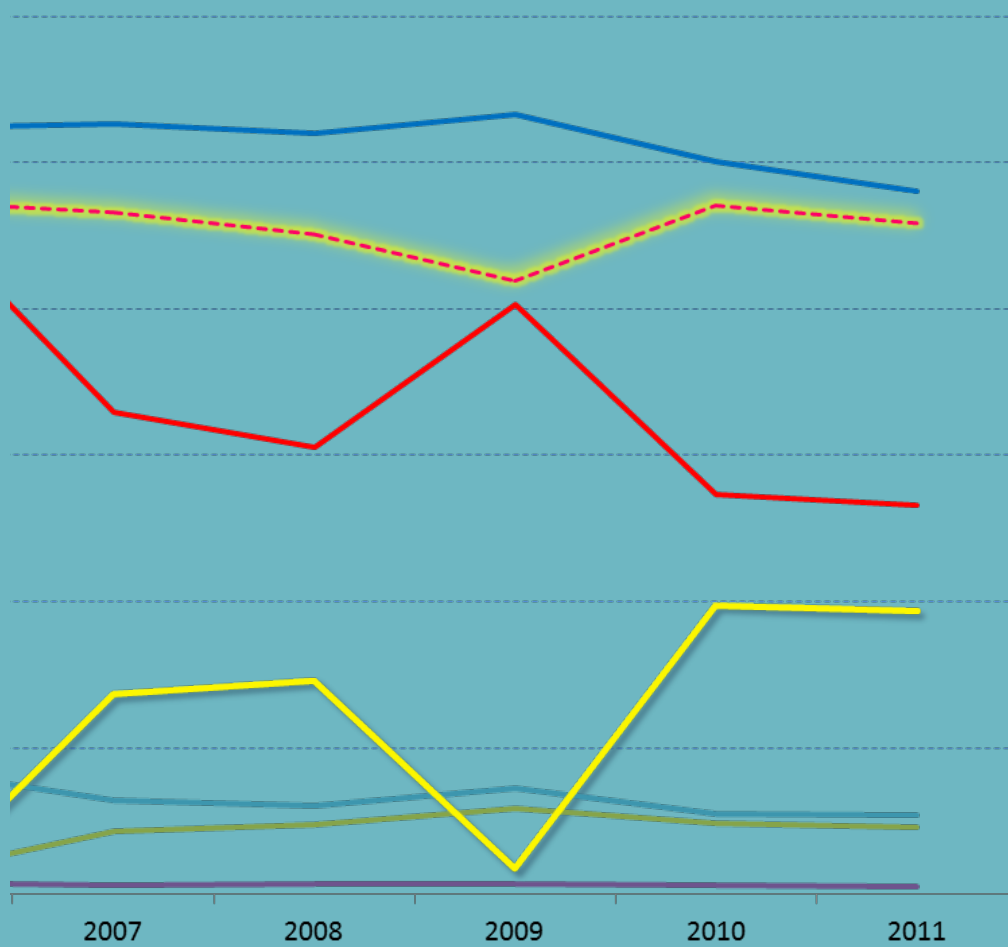

DØDSSTED OG DØDSÅRSAGER I DANMARK 2007-2011

Lene Jarlbæk



Dødssted og dødsårsager i Danmark 2007-2011

Dødssted og dødsårsager i Danmark 2007-2011

Lene Jarlbæk

Copyright © 2015

PAVI, Videncenter for Rehabilitering og Palliation,

Statens Institut for Folkesundhed, Syddansk Universitet

Gengivelse af uddrag, herunder figurer og tabeller,
er tilladt mod tydelig gengivelse. Skrifter, der omtaler,

anmelder, citerer eller henviser til nærværende

publikation, bedes sendt til

PAVI, Videncenter for Rehabilitering og Palliation,

Statens Institut for Folkesundhed, Syddansk Universitet.

ISBN: 978-87-995933-7-8

PAVI, Videncenter for Rehabilitering og Palliation,

Statens Institut for Folkesundhed, Syddansk Universitet

Øster Farimagsgade 5A, 2. sal

1353 København K

Tlf. 21 74 73 72

www.pavi.dk

Rapporten kan downloades fra

www.pavi.dk

Indholdsfortegnelse

Indledning.....	5
Resume.....	5
Definitioner	6
Vedrørende dødssted, anført på dødsattesten.....	6
Vedrørende dødsårsager.....	6
Om kohorten	7
Dødsfald og dødssted i perioden 2007 – 2011.....	7
Dødsfald i Danmark.....	7
Dødssted i Danmark	8
Hjemme-døde i Danmark – fordeling af døde i plejebolig eller i egen bolig	14
Døde i plejebolig og i egen bolig – i regionerne	15
Køn og alder ved død i perioden 2007 – 2011	15
Konklusion vedrørende dødssted, køn og alder ved død, i perioden 2007 – 2011	17
Dødsårsager i perioden 2007 – 2011	17
Dødsårsager og dødssted	18
Dødsårsager og alder.....	19
Dødsårsager – fordelt på aldersgruppe og køn.....	20
Dødsfald blandt børn og unge i perioden 2007 – 2011	21
Dødsfald blandt 0-18 årige i de enkelte regioner.....	24
Dødsfald og dødssted for 0 – 18 årige.....	25
Dødsårsager blandt 0 – 18 årige.....	26

Oversigt over tabeller

Tabel 1 Registrering af dødssted 2007-2011, for Danmark og hver region	8
Tabel 2 Sammenligning mellem perioden 2004-2006 og 2007-2011 med hensyn til dødssted.....	9
Tabel 3 Dødssted pr kalenderår, for hele Danmark og regionerne	11

Tabel 4 Dødssted (i %) pr kalenderår, for hele Danmark og regionerne.....	13
Tabel 5 Hjemme-døde - fordelt på døde i plejebolig eller egen bolig	14
Tabel 6 Døde i plejebolig og i egen bolig, i 2004-2006 og i 2007-2011, fordelt på regioner	15
Tabel 7 Alder ved død i perioden 2007 – 2011, i relation til køn og dødssted	16
Tabel 8 Fordelingen af kvinder og mænd i forhold til dødssted, fordelt på regioner.....	16
Tabel 9 Fordelingen af kvinder og mænd blandt hjemme-døde, fordelt på regioner	17
Tabel 10 Dødsårsager og dødssted i perioden 2007-2011.....	18
Tabel 11 Dødsårsager i procent, i relation til dødssted	18
Tabel 12 Dødsårsager fordelt på aldersgrupper	19
Tabel 13 Dødsårsager i procent, fordelt på aldersgrupper	20
Tabel 14 Dødsårsager, fordelt på aldersgruppe og køn - angivet i % af N.....	21
Tabel 15 Dødsfald blandt børn og unge i perioden 2007 – 2011, fordelt på alder og køn.....	21
Tabel 16 Dødsfald og alder blandt børn og unge, for hvert kalenderår	23
Tabel 17 Dødsfald fordelt på årstal og køn	23
Tabel 18 Dødsfald blandt 0-18 årige i regionerne, fordelt på kalenderår.....	24
Tabel 19 Dødsfald og dødssted blandt 0-18 årige i perioden 2007-2011, fordelt på alder	26
Tabel 20 Dødsårsager blandt 0-18 årige i perioden 2007-2011, fordelt på alder.....	27

Oversigt over figurer

Figur 1 Dødfald i Danmark pr kalenderår, fordelt på regioner	8
Figur 2 Dødssted pr kalenderår i Danmark i perioden 2004 - 2011	9
Figur 3 Dødssted pr kalenderår, fordelt på regioner	12
Figur 4 Hospitals-døde og summen af hjemme-døde + 'missing', fordelt på regioner	12
Figur 5 Hjemme-døde pr kalenderår, fordelt på døde i plejebolig eller i egen bolig.....	14
Figur 6 Dødsfald blandt børn og unge i alderen 1-18 år, fordelt på alder og køn	22
Figur 7 Dødsfald blandt 0-årige og 1-18 årige pr kalenderår, fordelt på køn	24
Figur 8 Dødsfald blandt 0-18 årige pr 1 mio indbyggere, for de enkelte regioner	25
Figur 9 Antal dødsfald pr mio. indbyggere i regionerne, for henholdsvis 0-årige og 1-18 årige	25

Indledning

I 2013 udgav PAVI rapporten 'Dødssted i Danmark i perioden 2004 – 2006', som opdaterede de officielle tal fra 1999 for danskernes dødssted.

I denne rapport opgøres de tilsvarende tal for perioden 2007 – 2011, og data for dødsårsager medinddrages. Desuden er der tilføjet et særskilt afsnit, som præsenterer tallene for børn og unge i alderen 0 – 18 år.

Tal for dødssted og dødsårsager registreres i Dødsårsagsregistret¹ ud fra oplysningerne på dødsattesterne. Med afsæt i ovenstående modtog videntret et dataudtræk fra Statens Seruminstitut i august 2013, med data fra Dødsårsagsregisteret gældende for 5-års perioden 2007-2011.

I forhold til data fra 2004 – 2006, har der vist sig en markant stigning i antallet af manglende ('missing') indberetninger af dødssted. I 2004 – 2006 manglede kun 0,3% af dødsattesterne data for dødssted, en andel som er steget til ca. 13% i perioden 2007-2011 (med undtagelse af 2009², hvor andelen var 1,5%). I det omfang de manglende data antages at kunne påvirke validiteten af rapportens resultater, er det nævnt og diskuteret i de pågældende afsnit.

Resume

Andelen af danskere, som dør på hospitalet i perioden 2007-2011, var 47% (i 2004-2006 var samme andel 48%). Regionalt fordelte andelen sig som i foregående periode, hvor 51% og 52% af danskerne øst for Storebælt døde på hospitalet, mens andelen af hospitals-døde i de 3 vest-danske regioner var 47%, 43% og 44%, for henholdsvis Nordjylland, Midtjylland og Syddanmark.

Den største ændring i dødssted, sammenlignet med perioden 2004-2006, var, at andelen af hjemmedøde personer, som døde i egen bolig i stedet for plejebolig, var steget markant, fra 39% til 47%. Der må dog tages et mindre forbehold for validiteten af andelen fra 2007-2011 på grund af de mange 'missing' data for dødssted (i en enkelt region manglede data for dødssted på 28% af dødsattesterne i 2011).

Personer, som døde på hospitalet eller i egen bolig, var markant yngre end de, som døde i plejebolig, hvilket også var tilfældet i 2004-2006. Hovedparten (66%) af de, som døde i plejebolig var fortsat kvinder – hvilket også svarede til andelen i 2004-2006.

¹ Dødsårsagsregisteret (<http://www.ssi.dk/Sundhedsdataogit/Registre/Dodsaarsagsregisteret.aspx>) er i 2012 overgået til Statens Serum Institut. Tidligere blev registeret administreret af Sundhedsstyrelsen.

² Siden overgangen til elektronisk indberetning af dødsattesterne i 2007, har Statens Seruminstitut (SSI) kun modtaget 75% af attesterne elektronisk, resten er efterfølgende modtaget på papir. SSI har kun fået indtastet de supplerende papirs-attester for 2009 (Ref. Notat fra Danske Regioner), hvilket forklarer forskellen mellem andelen af manglende oplysninger om dødsstedsdata for 2009 og de øvrige kalenderår i perioden 2007 – 2011.

Definitioner

Vedrørende dødssted, anført på dødsattesten

Hospital/hospitals-døde:	Inkluderer danskere, der er døde på hospitaler i Danmark (DK).
Hjemme/hjemme-døde:	Inkluderer danskere, der er døde i plejebolig eller i egen bolig i DK.
Kendt adresse:	Inkluderer danskere, der er døde på en kendt adresse i DK, som ikke er 'hjemme' eller på 'hospital'.
Ukendt adresse:	Inkluderer danskere, der er døde på en ukendt adresse i DK.
Ingen registrering:	Inkluderer danskere, som er døde i DK, men hvor der er ufuldstændige oplysninger i indberetningerne.
Missing:	Inkluderer danskere for hvem, der mangler indberetning.
Plejebolig:	Inkluderer danskere som er døde i plejehjem, plejecenter eller plejebolig.

Vedrørende dødsårsager

Dødsårsagerne:	Er kategoriseret efter de overordnede grupper i Dødsårsagsregisterets A-liste.
Perinatal-perioden:	Figurerer som dødsårsag og anvendes på dødfødte og levendefødte børn, der dør i første leveuge.

Om kohorten

Det samlede antal dødsfald i Danmark i perioden 2007-2011 var på 270.330 personer. Dødsårsagsregistret, som statistikerne her bygger på, omhandler personer med dansk cpr-nummer og fast bopæl i Danmark, som dør i Danmark. Danskere, der dør i udlandet, og udlændige, som midlertidigt opholder sig i Danmark, indgår ikke.

I alt manglede 34.403 dødsattester data for dødssted (missing), svarende til ca. 13% af alle attester, og på 15.316 dødsattester (6%) var dødssted anført som 'ikke registreret' på grund af ufuldstændige oplysninger i indberetningerne. Det årlige antal 'missing' dødssteds-data var ca. 7.000 – 10.000, bortset fra 2009, som afveg med et usædvanligt lavt antal attester på 815 med 'missing' data, formentlig fordi Statens Seruminstitut i 2009 havde fået tilføjet de data, som var anført på dødsattester indrapporteret på papir. I perioden 2004 – 2006 var der, til sammenligning, ingen 'missing' data i 2004 og 2006 og 493 attester med 'missing' data i 2005.

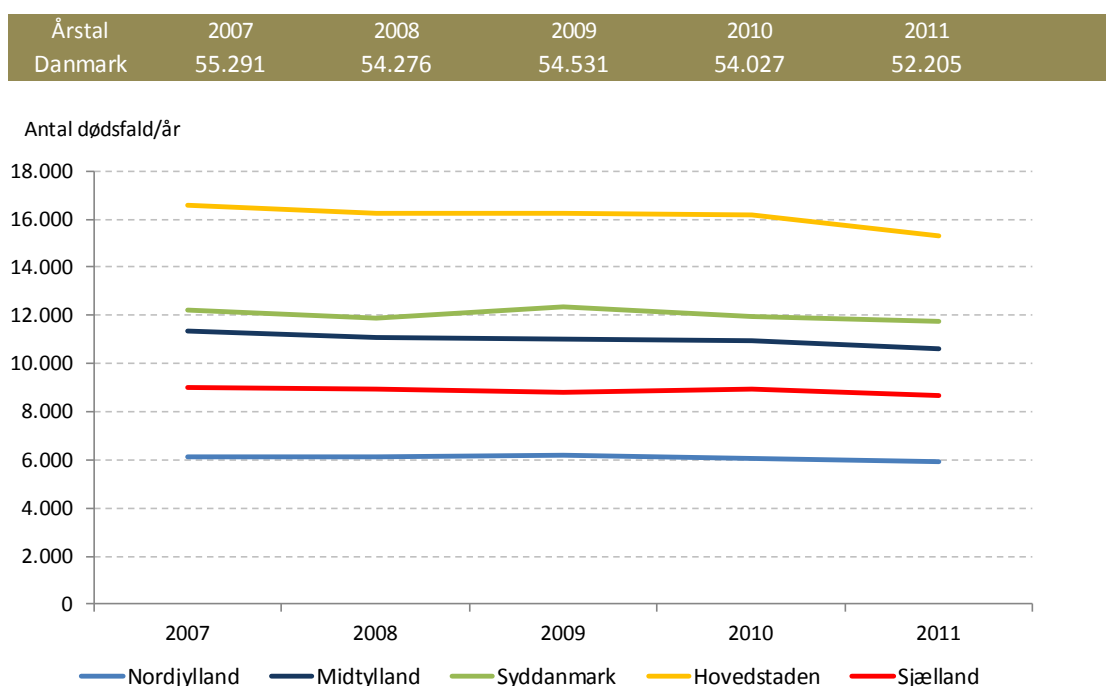
Vurderet ud fra fordelingerne af alder, køn og dødsårsager skønnes det, at dødsattester med manglende oplysninger om dødssted langt overvejende må stamme fra attester udfyldt for hjemme-døde, altså personer, som er døde i egen bolig eller i plejebolig. Ud fra den antagelse, kan andelen af hjemme-døde i forhold til hospitals-døde estimeres, men de manglende data svækker naturligvis validiteten af resultaterne, og særligt i forhold til at vurdere andelen af døde i egen bolig i forhold til andelen af døde i plejebolig.

Dødsfald og dødssted i perioden 2007 – 2011

Dødsfald i Danmark

I perioden 2007 til 2011 faldt det årlige antal dødsfald i Danmark med 5,6%, fra 55.291 til 52.205. Antallet faldt i alle regioner (Figur 1); flest i Region Hovedstaden (7,9%) og i Region Midtjylland (6,8%). I de øvrige regioner faldt antallet med 4,0%, 3,9% og 3,3% for henholdsvis Region Nordjylland, Region Syddanmark og Region Sjælland.

Figur 1 Dødfald i Danmark pr kalenderår, fordelt på regioner



Dødssted i Danmark

De følgende tabeller viser fordelingen af dødssted i hele Danmark og for de enkelte regioner.

Tabel 1 Registrering af dødssted 2007-2011, for Danmark og hver region

Den procentvise fordeling af dødssted i perioden 2007 - 2011 For hele Danmark og for hver region								
2007 - 2011	Hospital	Hjemme	Missing	hjemme + missing*	Kendt adresse	Ukendt adresse	Ikke registreret	Sum
Danmark	47	29	13	42	4	1	6	100
Region Sjælland	52	24	15	40	3	0	5	100
Region Nordjylland	47	34	11	45	5	1	3	100
Region Midtjylland	43	35	12	47	5	1	4	100
Region Syddanmark	44	33	11	44	5	1	6	100
Region Hovedstaden	51	23	14	37	4	0	8	100

* Andelen af dødsattester, hvor dødssted ikke er udfyldt (missing) er steget markant i forhold til de tidligere års registreringer. I perioden 2004-2006 var der 0,3% missing (sv til 493 attester), hvor andelen nu er steget til ca. 13% (sv til 34.403 attester). Vurderes data i forhold til de foregående år, tyder det klart på, at hovedparten af de attester, hvor dødssted-data mangler, svarer til hjemme-døde.

Derfor er den ekstra kolonne 'hjemme+missing' skabt, da den antageligvis giver et mere retvisende billede af andelen af hjemme-døde.

Af de 270.330 danskere, som døde i Danmark i perioden 2007-2011, var 128.031 personer (47%) registreret som døde på hospitalet, og 78.876 personer var registreret som hjemme-døde (29%).

I den aktuelle periode, er det problematisk at anføre de registrerede andele af hospitals-døde og hjemme-døde uden at forholde sig til, at ca. 20% af attesterne enten helt mangler oplysning om

dødssted (13%) eller dødssted ikke er registreret på grund af ufuldstændige oplysninger (6%) (Tabel 1).

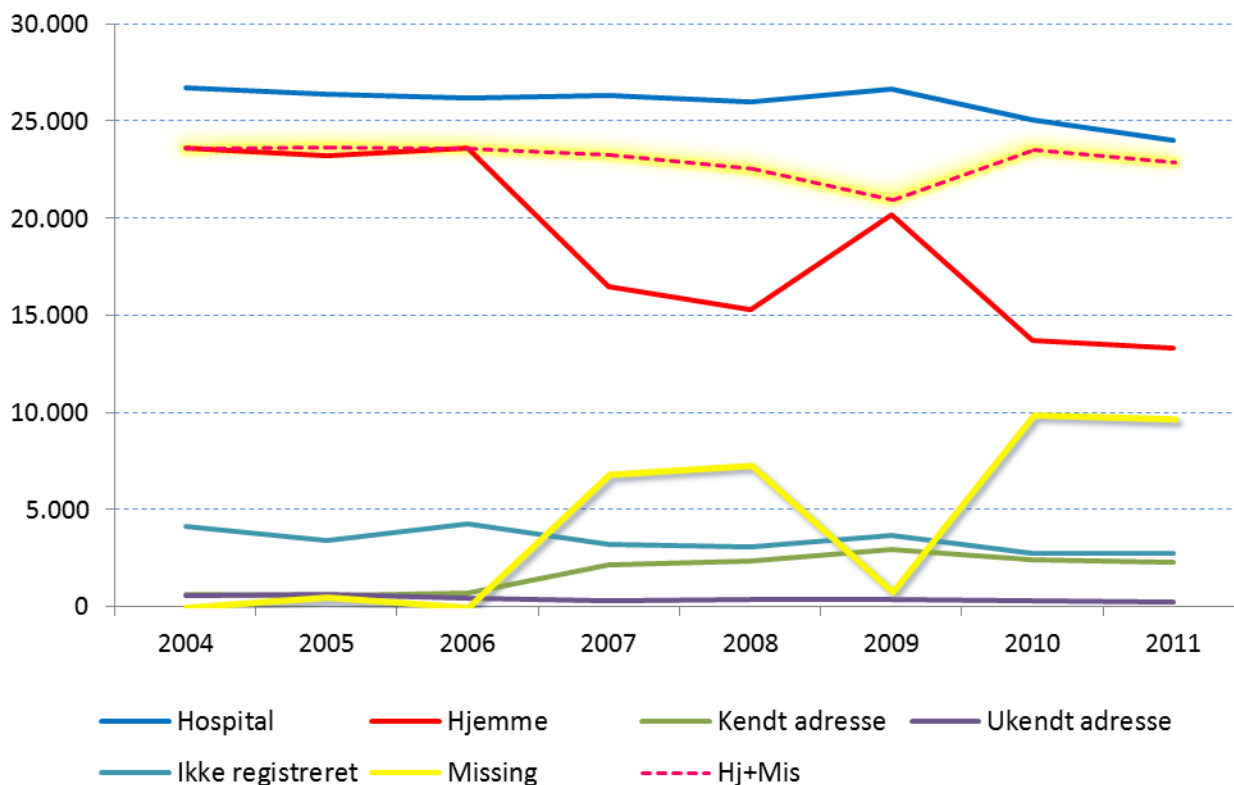
I Tabel 2 sammenlignes fordelingerne af hospitals-døde og hjemme-døde med de tilsvarende fordelinger i den foregående periode, 2004-2006, hvor der kun var 0,3% 'missing' dødssteds-data og hvor 48% var hospitals-døde og 43% hjemme-døde. Baseret på analyserne af data (f.eks Figur 2) ser det ud til, at den store stigning i manglende dødssteds-data især vedrører personer, som er hjemme-døde.

Tabel 2 Sammenligning mellem perioden 2004-2006 og 2007-2011 med hensyn til dødssted

Dødssted i % af alle dødsfald (N) for regionerne og for Danmark. Data fra 2004-2006 og fra 2007-2011										
Regioner og Danmark	2004 - 2006					2007 - 2011				
	Hospital	Hjemme	Missing	Andet	N	Hospital	Hjemme	Missing	Andet	N
Region Nordjylland	44	48	0,2	8	18.766	47	34	11	8	30.373
Region Midtjylland	43	48	0,1	8	33.179	43	35	12	11	54.945
Region Syddanmark	45	46	0,2	9	36.418	44	33	11	12	60.124
Region Hovedstaden	51	36	0,5	11	50.772	51	23	14	12	80.562
Region Sjælland	53	39	0,4	9	26.302	52	24	15	9	44.326
Danmark	48	43	0,3	9	165.437	47	29	13	11	270.330

Figur 2 illustrerer ændringerne i dødssted over perioden 2004 – 2011 i Danmark. Af figuren ses det, hvorledes dødsfald, registreret som hjemmedød, falder markant i 2007, og hvorledes ændringerne i antallet af hjemme-døde og i 'missing' forløber som spejlbilleder af hinanden fra 2007-2011.

Figur 2 Dødssted pr kalenderår i Danmark i perioden 2004 - 2011



Den stiplede, rød-gule kurve viser summen af hjemme-døde og 'missing' data. Forløbet af de 2 kurver indikerer, at attester med 'missing' data for dødssted især vedrørte hjemme-døde personer.

I Tabel 3 vises antal dødsfald pr år og fordelingen af dødssted for Danmark og for de enkelte regioner, og i Tabel 4 er de tilsvarende antal vist som de årlige procentvise fordelinger af dødssted, samt for hele den 5-årige periode under èt.

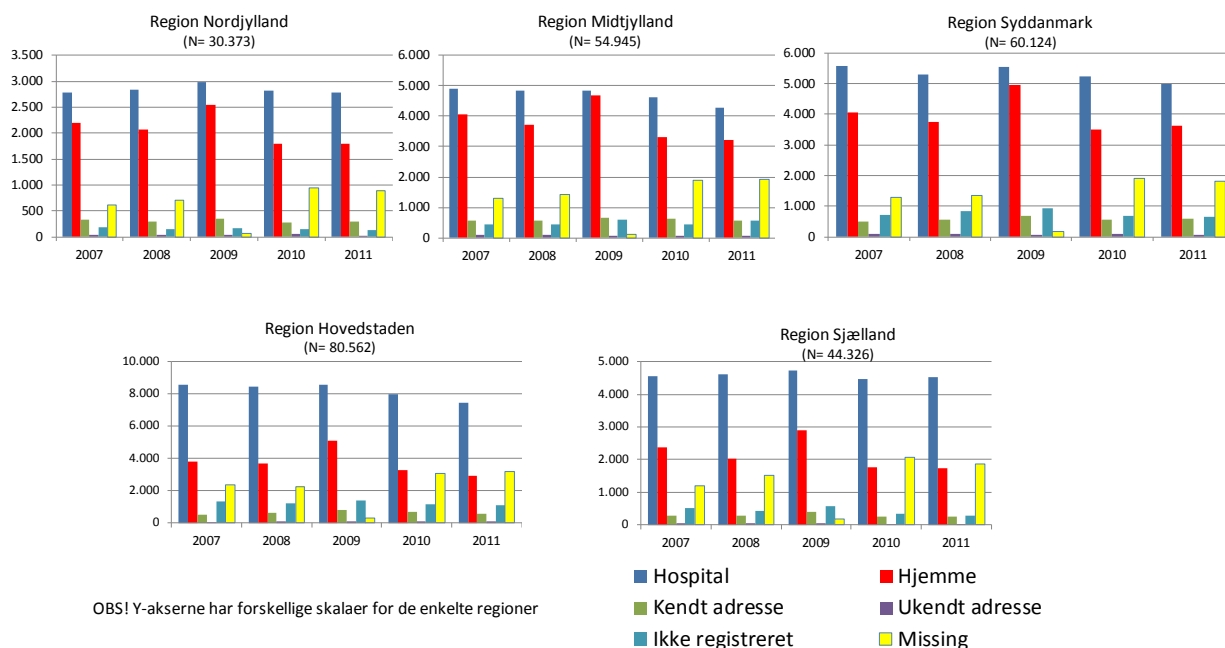
Samlet set skete der ikke de store årlige udsving, hverken for hele Danmark eller for de enkelte regioner.

Tabel 3 Dødssted pr kalenderår, for hele Danmark og regionerne

Det årlige antal dødsfald, fordelt på dødssted, 2007 - 2011. For hele Danmark og for hver region							
	Hospital	Hjemme	Kendt adresse	Ukendt adresse	Ikke registreret	Missing	Totale antal dødsfald
Danmark							
2007	26.325	16.475	2.157	322	3.210	6.802	55.291
2008	25.992	15.267	2.366	338	3.033	7.280	54.276
2009	26.653	20.177	2.912	334	3.640	815	54.531
2010	25.051	13.670	2.404	310	2.726	9.866	54.027
2011	24.011	13.287	2.302	258	2.707	9.640	52.205
Sum 2007-2011	128.032	78.876	12.141	1.562	15.316	34.403	270.330
Region Nordjylland							
2007	2.785	2.197	331	36	179	621	6.149
2008	2.843	2.073	301	33	157	709	6.116
2009	2.992	2.548	343	48	176	58	6.165
2010	2.816	1.800	285	51	147	941	6.040
2011	2.784	1.789	296	30	122	882	5.903
Sum 2007-2011	14.220	10.407	1.556	198	781	3.211	30.373
Region Midtjylland							
2007	4.892	4.051	567	85	450	1.299	11.344
2008	4.845	3.728	571	87	437	1.429	11.097
2009	4.853	4.698	665	80	591	102	10.989
2010	4.612	3.317	613	67	428	1.900	10.937
2011	4.274	3.224	559	59	554	1.908	10.578
Sum 2007-2011	23.476	19.018	2.975	378	2.460	6.638	54.945
Region Syddanmark							
2007	5.565	4.055	485	84	726	1.301	12.216
2008	5.296	3.757	549	93	828	1.359	11.882
2009	5.551	4.944	688	63	915	160	12.321
2010	5.237	3.515	565	85	667	1.897	11.966
2011	5.004	3.614	597	60	663	1.801	11.739
Sum 2007-2011	26.653	19.885	2.884	385	3.799	6.518	60.124
Region Hovedstaden							
2007	8.538	3.801	498	65	1.325	2.374	16.601
2008	8.406	3.672	651	77	1.186	2.260	16.252
2009	8.542	5.085	817	90	1.391	319	16.244
2010	7.930	3.282	688	73	1.131	3.064	16.168
2011	7.426	2.925	593	82	1.086	3.185	15.297
Sum 2007-2011	40.842	18.765	3.247	387	6.119	11.202	80.562
Region Sjælland							
2007	4.545	2.371	276	52	530	1.207	8.981
2008	4.602	2.037	294	48	425	1.523	8.929
2009	4.715	2.902	399	53	567	176	8.812
2010	4.456	1.756	253	34	353	2.064	8.916
2011	4.523	1.735	257	27	282	1.864	8.688
Sum 2007-2011	22.841	10.801	1.479	214	2.157	6.834	44.326

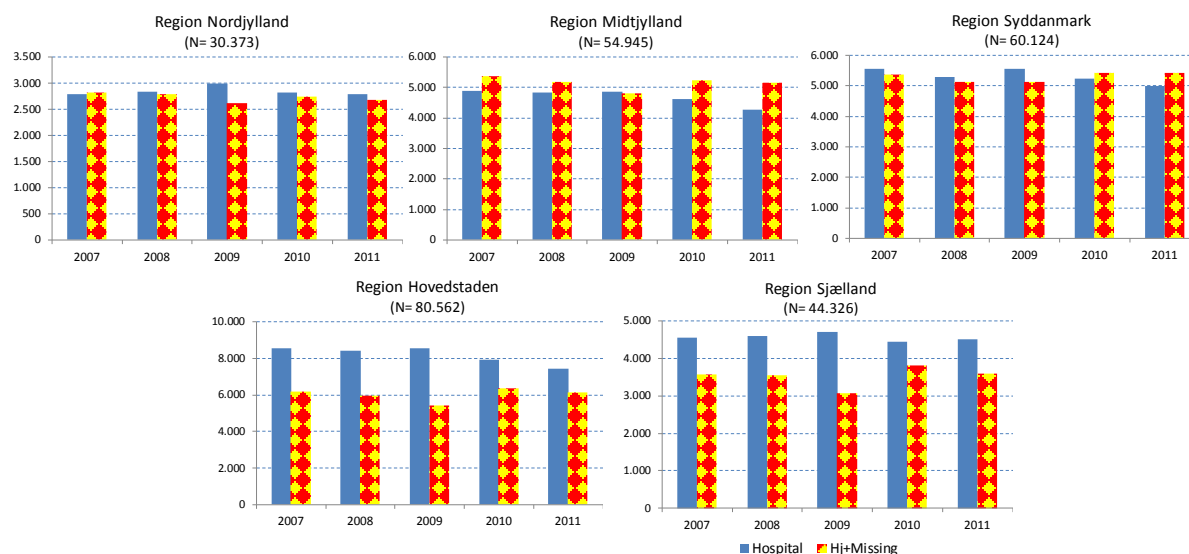
Figur 3 er en grafisk afbildning af tallene for dødssted, som er vist i Tabel 3. For alle regionerne var antallet af hospitals-døde tilsyneladende højere end antallet af hjemme-døde, hvilket er markant anderledes i forhold til den foregående periode (se Tabel 2). Der er grund til at antage, at forskellen kan forklares ud fra antallet af attester med manglende data for dødssted, som er observeret for 2007 til 2011.

Figur 3 Dødssted pr kalenderår, fordelt på regioner



I Figur 4 er antallet af registrerede hjemme-døde og antallet af 'missing' data summeret, og fremstillet som gul-røde søjler. I de søjlediagrammer genfindes mønstret fra 2004-2006, hvor regionerne vest for Storebælt havde forholdsmæssigt færre hospitals-døde end regionerne øst for Storebælt.

Figur 4 Hospitals-døde og summen af hjemme-døde + 'missing', fordelt på regioner



Tabel 4 viser dødsfald og dødssted som i Tabel 3, blot er antallene vist som procent af regionens/Danmarks samlede antal dødsfald.

Tabel 4 Dødssted (i %) pr kalenderår, for hele Danmark og regionerne

Den procentvise fordeling af dødssted pr år, 2007 - 2011. For hele Danmark og for hver region							
	Hospital	Hjemme	Kendt adresse	Ukendt adresse	Ikke registreret	Missing	Sum
Danmark							
2007	48	30	4	1	6	12	100
2008	48	28	4	1	6	13	100
2009	49	37	5	1	7	1	100
2010	46	25	4	1	5	18	100
2011	46	25	4	0	5	18	100
2007 - 2011	47	29	4	1	6	13	100
Region Nordjylland							
2007	45	36	5	1	3	10	100
2008	46	34	5	1	3	12	100
2009	49	41	6	1	3	1	100
2010	47	30	5	1	2	16	100
2011	47	30	5	1	2	15	100
2007 - 2011	47	34	5	1	3	11	100
Region Midtjylland							
2007	43	36	5	1	4	11	100
2008	44	34	5	1	4	13	100
2009	44	43	6	1	5	1	100
2010	42	30	6	1	4	17	100
2011	40	30	5	1	5	18	100
2007 - 2011	43	35	5	1	4	12	100
Region Syddanmark							
2007	46	33	4	1	6	11	100
2008	45	32	5	1	7	11	100
2009	45	40	6	1	7	1	100
2010	44	29	5	1	6	16	100
2011	43	31	5	1	6	15	100
2007 - 2011	44	33	5	1	6	11	100
Region Hovedstaden							
2007	51	23	3	0	8	14	100
2008	52	23	4	0	7	14	100
2009	53	31	5	1	9	2	100
2010	49	20	4	0	7	19	100
2011	49	19	4	1	7	21	100
2007 - 2011	51	23	4	0	8	14	100
Region Sjælland							
2007	51	26	3	1	6	13	100
2008	52	23	3	1	5	17	100
2009	54	33	5	1	6	2	100
2010	50	20	3	0	4	23	100
2011	52	20	3	0	3	21	100
2007 - 2011	52	24	3	0	5	15	100

I 2010 og 2011 var andelen af 'missing' data markant højere i alle regioner sammenlignet med 2007 og 2008 (Tabel 4). Det lave antal af 'missing' data i 2009 forklares med, at Statens Seruminstitut fik indtastet data fra dødsattester på papir sammen med de elektronisk indberettede attester i 2009.

Den højeste andel af attester med manglende data for dødssted var på 28% i Region Hovedstaden i 2011 (21% 'missing' og 7% ikke registrerede på grund af ufuldstændige oplysninger).

Hjemme-døde i Danmark – fordeling af døde i plejebolig eller i egen bolig

Blandt de 78.876 hjemme-døde personer, var 36.995 registreret som døde i egen bolig og 41.486 var registreret som døde i plejebolig, hvilket giver en fordeling på 53% i plejebolig og 47% i egen bolig. Den fordeling har ændret sig i forhold til 2004-2006, hvor 61% døde i plejebolig og 39% i egen bolig.

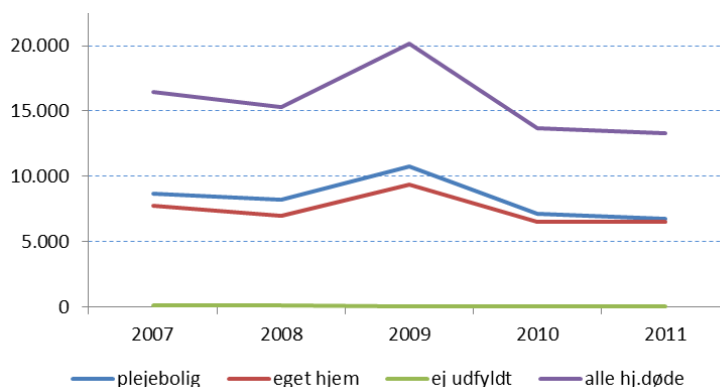
I 2009, hvor antallet af manglende registrering af dødssted var markant lavere end de øvrige år i perioden, ses det, at andelen af døde i plejebolig/egen bolig var henholdsvis 53% og 46%. Det kunne tale for en reel ændring i fordelingen af døde i plejebolig/egen bolig i forhold til den foregående periode, 2004 – 2006, men validiteten er svækket på grund af de manglende data for dødssted.

Tabel 5 Hjemme-døde - fordelt på døde i plejebolig eller egen bolig

Hjemmedøde % af hj.døde	2007	2008	2009	2010	2011	2007-2011
plejebolig	8.648	8.226	10.783	7.106	6.723	41.486
%	52	54	53	52	51	53
eget hjem	7.728	6.950	9.334	6.482	6.501	36.995
%	47	46	46	47	49	47
missing	99	91	60	82	63	395
%	1	1	0	1	0	1
Total	16.475	15.267	20.177	13.670	13.287	78.876
%	100	100	100	100	100	100

Figur 5 er en grafisk fremstilling tallene i Tabel 5.

Figur 5 Hjemme-døde pr kalenderår, fordelt på døde i plejebolig eller i egen bolig



Døde i plejebolig og i egen bolig – i regionerne

Tabel 6 viser fordelingen mellem døde i plejebolig og døde i egen bolig i de forskellige regioner, for begge de undersøgte perioder, 2004-2006 og 2007-2011. I 2007-2011 steg andelen af personer døde i egen bolig, sammenlignet med 2004-2006. I de 3 vestlige regioner var fordelingen næsten ligelig, mens der var en noget højere andel af døde i plejebolig i Region Hovedstaden. Region Sjælland var den eneste region, hvor andelen af døde i egen bolig var større end i plejebolig.

Tabel 6 Døde i plejebolig og i egen bolig, i 2004-2006 og i 2007-2011, fordelt på regioner

Fordelingen mellem døde i plejebolig og i egen bolig (i %), i regionerne og i Danmark.				
Regioner og Danmark	2004 - 2006		2007- 2011*	
	plejebolig	egen bolig	plejebolig	egen bolig
Region Nordjylland	62	38	50	49
Region Midtjylland	61	39	52	48
Region Syddanmark	57	43	50	50
Region Hovedstaden	68	32	62	38
Region Sjælland	55	45	46	54
Danmark	61	39	53	47

* Validiteten af data for hjemme-døde i 2007-2011 er svækket pga manglende data for dødssted

Køn og alder ved død i perioden 2007 – 2011

Den gennemsnitlige alder ved død i DK i perioden 2007-2011 var 76 år og den mediane alder var 79 år (Tabel 7). Hospitals-døde og hjemme-døde havde en gennemsnitlig alder på henholdsvis 73,6 år og 80,9 år, og den mediane alder var henholdsvis 76 år og 84 år.

Den gennemsnitlige alder for personer døde i egen bolig eller i plejebolig var henholdsvis 75,5 år og 85,7 år. I perioden 2004 – 2006 var de tilsvarende aldre 74,7 år og 84,3 år. Det betyder, at samtidig med at forholdsmæssigt flere døde i egen bolig, så steg alderen ved død med ca. 1 år for begge grupper.

Tabel 7 viser også, at 2/3 af de, som døde i plejebolig var kvinder, og de var i gennemsnit 4 år ældre end de mænd, som døde i plejebolig (henholdsvis 87,1 år og 83 år). For personer, der døde i egen bolig, var kønsfordelingen mere ligelig, her udgjorde kvinderne 48%, og de var i gennemsnit 78 år på dødstidspunktet, mens mændene var 73,2 år på dødstidspunktet.

Mænd, som døde på hospitalet var i gennemsnit 72,2 år, sammenlignet med 73,2 år, hvis de døde i egen bolig, og 83 år, hvis de døde i plejebolig.

Kvinder, som døde på hospitalet var i gennemsnit 75,2 år, sammenlignet med 78 år, hvis de døde i egen bolig, og 87,1, hvis de døde i plejebolig.

Køns- og aldersfordeling for 'missing' dødssteds-data ligner fordelingerne for hjemme-døde, hvor de placerer sig mellem fordelingerne for døde i plejebolig og i egen bolig.

Tabel 7 Alder ved død i perioden 2007 – 2011, i relation til køn og dødssted

Alder ved død 2007-2011	Alle			Mænd			Kvinder		
	median	mean	N	median	mean	N	median	mean	N
alle dødssteder	79	76,0	270.330	76	73,0	132.363	82	78,9	137.967
hospital	76	73,6	128.032	75	72,2	66.552	78	75,2	61.480
hjemme	84	80,9	78.876	80	77,3	33.515	86	83,5	45.361
<i>hjemme-plejebolig</i>	<i>87</i>	<i>85,7</i>	<i>41.486</i>	<i>85</i>	<i>83</i>	<i>13.996</i>	<i>88</i>	<i>87,1</i>	<i>27.490</i>
<i>hjemme-egen bolig</i>	<i>78</i>	<i>75,5</i>	<i>36.995</i>	<i>75</i>	<i>73,2</i>	<i>19.313</i>	<i>81</i>	<i>78,0</i>	<i>17.682</i>
<i>hjemme-NA</i>	<i>75</i>	<i>72,5</i>	<i>395</i>	<i>69</i>	<i>68,1</i>	<i>206</i>	<i>80</i>	<i>77,2</i>	<i>189</i>
missing' dødssted	82	79,1	34.403	78	75,3	15.372	85	82,1	19.031
død - kendt adresse	81	77,4	12.141	79	74,0	6.069	84	80,9	6.072
død - ukendt adresse	59	55,5	1.562	56	53,8	1.136	63	59,8	426
dødssted ikke valgt	65	64,7	15.316	62	61,3	9.719	73	70,5	5.597

De yngste, på tidspunktet for død, var at finde blandt mænd og kvinder, som døde på ukendt adresse, men antalsmæssigt udgør de en meget lille andel af dødsfaldene.

På landsplan var dødsfaldene fordelt på 51% kvinder og 49% mænd (Tabel 8) i perioden 2007-2011. Region Sjælland havde, som den eneste region, en lidt højere andel af mænd. Blandt hospitals-døde var der en overvægt af mænd blandt dødsfaldene, mens det modsatte var tilfældet for hjemme-døde, hvor alle regioner havde flest kvinder, højest i Region Hovedstaden hvor 62% af de hjemme-døde var kvinder.

Tabel 8 Fordelingen af kvinder og mænd i forhold til dødssted, fordelt på regioner

Region	Kønsfordelingen i % i relation til dødssted							
	Alle		Hospital		Hjemme		Missing' dødssted	
	Kvinder	Mænd	Kvinder	Mænd	Kvinder	Mænd	Kvinder	Mænd
Nordjylland	51	49	48	52	56	44	53	47
Midtjylland	51	49	48	52	56	44	54	46
Syddanmark	50	50	47	53	57	43	55	45
Hovedstaden	53	47	49	51	62	38	58	42
Sjælland	49	51	46	54	56	44	54	46
Danmark 2007-2011	51	49	48	52	58	43	55	45

Blandt døde i plejebolig var der en klar overvægt af kvinder, hvilket gjaldt for alle regioner (Tabel 9), og Region Hovedstaden havde den højeste andel på 70% kvinder blandt døde i plejebolig. Blandt døde i egen bolig, var andelen af mænd størst, bortset fra Region Hovedstaden hvor andelen var ens.

Tabel 9 Fordelingen af kvinder og mænd blandt hjemme-døde, fordelt på regioner

Region	Kønsfordelingen i %, blandt hjemme-døde			
	plejebolig		egen bolig	
	Kvinder	Mænd	Kvinder	Mænd
Nordjylland	65	35	46	54
Midtjylland	64	36	47	53
Syddanmark	66	34	48	52
Hovedstaden	70	30	50	50
Sjælland	65	35	48	52
Danmark 2007-2011	66	34	48	52

Konklusion vedrørende dødssted, køn og alder ved død, i perioden 2007 – 2011

Den største ændring i dødssted, sammenlignet med perioden 2004-2006, var, at andelen af personer, som døde i egen bolig i stedet for plejebolig, var steget markant, fra 39% til 47%.

Blandt dødsfald i plejebolig var 66% kvinder, hvilket svarer til perioden 2004-2006, hvor andelen var 65%.

Andelen af hospitals-døde var 47%, hvilket er uændret i forhold til 2004 – 2006, hvor andelen var 48%. Region Hovedstaden og Region Sjælland havde markant flere dødsfald på hospitalet (51%) sammenlignet med regionerne vest for Storebælt (44%), hvilket også var tilfældet i 2004 – 2006.

Personer, som døde på hospitalet eller i egen bolig, var markant yngre end personer, som døde i plejebolig. Uanset dødssted, var mændene yngre end kvinderne, mindst udtalt var aldersforskellen blandt de, som døde på hospitalet.

Validiteten af dødsstedsdata er svækket sammenlignet med 2004 – 2006, idet data for dødssted enten manglede (13%) eller var 'ikke brugbare' (6%). Værst så det ud i Region Hovedstaden i 2011, hvor 28% af dødsattesterne ikke havde anvendelige data for dødssted.

Analyserne af data tyder på, at attester med manglende data for dødssted især vedrørte hjemme-døde, hvilket påvirker vurderingerne af, hvor mange der døde i egen bolig og i plejebolig. På grund af de manglende data fravalgte vi at præsentere dødssteds-data for de enkelte kommuner, hvilket vi gjorde for perioden 2004-2006.

Dødsårsager i perioden 2007 – 2011

Afsnittet her omfatter kun personer (N=258.917), som ifølge dødsattesten døde af naturlige årsager. Dødsårsagerne er kategoriseret efter de overordnede diagnose-grupper i Dødsårsagsregisterets A-liste. Kræft var den hyppigst anførte dødsårsag (29%) i Danmark i perioden 2007-2011, efterfulgt af hjertesygdomme (19%).

Dødsårsager og dødssted

Tabel 10 viser de absolutte tal for dødsårsager, fordelt i forhold til dødsattestens angivelse af dødssted. I Tabel 11 er de samme fordelinger vist i procent i relation til dødssted.

Tabel 10 Dødsårsager og dødssted i perioden 2007-2011

Dødsårsager og dødssted for 258.917 personer, døde af naturlige årsager, 2007 - 2011							
Årsager / dødssted	hospital	hjemme	missing	kendt adresse	ukendt adresse	ej valgt	Alle
kræft	43.168	19.748	8.023	4.262	89	719	76.009
hjertesygdomme	19.963	15.850	5.743	2.331	292	3.732	47.911
åndedrætsorganer	16.522	7.830	2.627	985	32	990	28.986
andre kredsløbssygdomme	13.177	8.048	2.646	1.100	55	598	25.624
psykiske lidelser	1.756	8.119	2.621	604	43	2.047	15.190
fordøjelsesorganer	9.909	1.694	609	316	17	813	13.358
dårligt definerede årsager	1.769	4.464	1.870	413	76	1.685	10.277
dødsfald uden medicinsk årsag	3.073	595	5.791	110	4	73	9.646
endokrine/ernæring	3.199	3.158	1.206	388	34	907	8.892
nervesyst/sanseorganer	2.152	4.368	1.489	341	16	267	8.633
infektioner	3.136	600	210	106	0	70	4.122
urinveje/kønsorganer	2.461	1.024	395	143	3	56	4.082
knogler/muskler/bindevæv	745	630	187	77	1	84	1.724
andre neoplasier	824	455	169	71	0	33	1.552
bloddannende organer	661	428	147	74	2	39	1.351
medfødte misdannelser	408	140	56	16	3	28	651
perinatalperioden	436	13	83	1	0	5	538
hud/underhud	176	85	32	16	0	7	316
ulykker	37	5	0	1	0	0	43
obstetriske kompl.	9	0	1	0	0	2	12
sum	123.581	77.254	33.905	11.355	667	12.155	258.917

Tabel 11 Dødsårsager i procent, i relation til dødssted

Procentvis fordeling af dødsårsager i forhold til dødssted, kun naturlige dødsårsager, 2007 - 2011							
Årsager / dødssted	hospital	hjemme	missing	kendt adr	ukendt adr	ej valgt	Alle
	N=123.581	N=77.254	N=33.905	N=11.355	N=667	N=12.155	N=258.917
kræft	35	26	24	38	13	6	29
hjertesygdomme	16	21	17	21	44	31	19
åndedrætsorganer	13	10	8	9	5	8	11
andre kredsløbssygdomme	11	10	8	10	8	5	10
psykiske lidelser	1	11	8	5	6	17	6
fordøjelsesorganer	8	2	2	3	3	7	5
dårligt definerede årsager	1	6	6	4	11	14	4
dødsfald uden medicinsk årsag	2	1	17	1	1	1	4
endokrine/ernæring	3	4	4	3	5	7	3
nervesyst/sanseorganer	2	6	4	3	2	2	3
infektioner	3	1	1	1	0	1	2
urinveje/kønsorganer	2	1	1	1	0	0	2
knogler/muskler/bindevæv	1	1	1	1	0	1	1
andre neoplasier	1	1	1	1	0	0	1
bloddannende organer	1	1	0	1	0	0	1
medfødte misdannelser	0	0	0	0	0	0	0
perinatalperioden	0	0	0	0	0	0	0
hud/underhud	0	0	0	0	0	0	0
ulykker	0	0	0	0	0	0	0
obstetriske kompl.	0	0	0	0	0	0	0
sum	100	100	100	100	100	100	100

Kræft var den hyppigste dødsårsag blandt hospitals-døde (35%), hjemme-døde (26%), missing (24%) og blandt personer døde på kendt adresse (38%).

Andele, som ser ud til at afvige fra hovedindtrykket, er vist med blå skrift. For eksempel udgjorde 'dødsfald uden medicinsk årsag' en relativt stor andel på 17%, på attester med 'missing' data for dødssted.

Dødsårsager og alder

Tabel 12 viser de absolutte tal for dødsfald i de forskellige diagnosegrupper, og i Tabel 13 er dødsårsagerne angivet i procent af samtlige dødsfald.

Tabel 12 Dødsårsager fordelt på aldersgrupper

Dødsårsager for 258.917 personer, døde af naturlige årsager* i perioden 2007 - 2011							
Årsager	86+	65-85 år	40-64 år	19-39 år	1-18 år	0 år	Alle aldre
kræft	9.861	46.526	18.753	717	142	10	76.009
hjertesygdomme	19.641	23.122	4.891	224	25	8	47.911
åndedrætsorganer	9.636	16.742	2.493	78	29	8	28.986
andre kredsløbssygdomme	9.397	13.427	2.632	156	10	2	25.624
psykiske lidelser	6.492	5.503	3.024	164	7	0	15.190
fordøjelsesorganer	2.993	6.060	4.148	145	7	5	13.358
dårligt definerede	5.236	3.752	1.161	83	17	28	10.277
dødsfald u medicinsk årsag	3.210	4.550	1.419	135	41	291	9.646
endokrine/ernæring	2.597	4.515	1.594	134	29	23	8.892
nervesyst/sanseorganer	2.566	4.461	1.334	180	69	23	8.633
infektioner	1.496	1.957	570	51	37	11	4.122
urinveje/kønsorganer	1.828	1.966	274	14	0	0	4.082
knogler/muskler/bindevæv	662	844	193	15	8	2	1.724
andre neoplasier	521	865	143	13	5	5	1.552
bloddannende organer	631	558	137	15	6	4	1.351
medfødte misdannelser	19	97	198	62	64	211	651
perinatalperioden	3	1	2	9	11	512	538
hud/underhud	152	136	27	1	0	0	316
ulykker	5	24	11	2	1	0	43
obstetriske kompl.	0	0	1	11	0	0	12
sum	76.946	135.106	43.005	2.209	508	1.143	258.917

* Kodet som 'naturlig død' i dødsattesten

Tabel 13 Dødsårsager i procent, fordelt på aldersgrupper

Procentvis fordeling af dødsårsager i de enkelte aldersgrupper, kun naturlige dødsårsager, 2007 - 2011							
Årsager	86+	65-85 år	40-64 år	19-39 år	1-18 år	0 år	Alle aldre
	N=76.946	N=135.106	N=43.005	N=2.209	N=508	N=1.143	N=258.917
kræft	13	34	44	32	28	1	29
hjertesygdomme	26	17	11	10	5	1	19
åndedrætsorganer	13	12	6	4	6	1	11
andre kredsløbssygdomme	12	10	6	7	2	0	10
psykiske lidelser	8	4	7	7	1	0	6
fordøjelsesorganer	4	4	10	7	1	0	5
dårligt definerede	7	3	3	4	3	2	4
dødsfald u medicinsk årsag	4	3	3	6	8	25	4
endokrine/ernæring	3	3	4	6	6	2	3
nervesyst/sanseorganer	3	3	3	8	14	2	3
infektioner	2	1	1	2	7	1	2
urinveje/kønsorganer	2	1	1	1	0	0	2
knogler/muskler/bindevæv	1	1	0	1	2	0	1
andre neoplasier	1	1	0	1	1	0	1
bloddannende organer	1	0	0	1	1	0	1
medfødte misdannelser	0	0	0	3	13	18	0
perinatalperioden	0	0	0	0	2	45	0
hud/underhud	0	0	0	0	0	0	0
ulykker	0	0	0	0	0	0	0
obstetriske kompl.	0	0	0	1	0	0	0
Total	100	100	100	100	100	100	100

I den ældste aldersgruppe var hjertesygdomme anført som hyppigste dødsårsag (26%). Blandt de 0-årige skete 45% af dødsfaldene i perinatalperioden.

Dødsårsager – fordelt på aldersgruppe og køn

I Tabel 14 er aldersgrupperne fra de foregående tabeller opdelt i forhold til køn. For hovedparten af dødsårsagerne er fordelingen mellem kønnene meget ligelig. De mest markante forskelle er markeret med blå skrift. I aldersgrupperne 19-39 og 40-64 døde flere kvinder end mænd af kræft, mens det omvendte gjorde sig gældende i den ældste aldersgruppe (86+). I aldersgrupperne, 19-39, 40-64 og 65-85 døde flere mænd end kvinder af hjertesygdomme.

Tabel 14 Dødsårsager, fordelt på aldersgruppe og køn - angivet i % af N

Den procentvise fordeling af dødsårsager i de forskellige aldersgrupper, fordelt på køn. Kun naturlige dødsårsager, i perioden 2007 - 2011															
Aldersgrupper køn	Alle aldre			86+		65 - 85		40 - 64		19 -39		1 - 18		0 årige	
	begge køn	K	M	K	M	K	M	K	M	K	M	K	M	K	M
Årsager/ antal dødsfald (N)	258.917	133.566	125.351	51.028	25.918	63.841	71.265	17.058	25.947	884	1.325	237	271	518	625
kræft	29	28	31	11	16	34	35	54	37	43	25	28	28	1	1
hjertesygdomme	19	18	19	25	26	15	19	6	15	5	13	4	6	1	1
åndedrætsorganer	11	12	11	12	15	13	12	7	5	3	4	5	6	1	1
andre kredsløbssygdomme	10	10	9	13	11	10	10	6	6	9	6	3	1	0	0
psykiske lidelser	6	6	5	10	6	5	4	4	9	4	10	3	0	0	0
fordøjelsesorganer	5	5	5	4	3	5	4	8	11	5	8	1	2	1	0
dårligt definerede årsager	4	4	3	8	5	3	3	2	3	2	5	2	4	2	3
dødsfald uden medicinsk årsag	4	4	4	4	4	3	3	3	3	5	7	8	8	25	25
endokrine/ernæring	3	3	4	4	3	3	3	3	4	6	6	6	6	2	2
nervesyst./sanseorganer	3	4	3	3	3	4	3	3	3	8	8	15	13	2	2
infektioner	2	2	2	2	2	2	1	1	1	2	3	8	7	0	1
urinveje/kønsorganer	2	2	2	2	3	1	2	1	1	1	0	0	0	0	0
knogler/muskler/bindevæv	1	1	0	1	1	1	0	1	0	1	1	2	1	0	0
andre neoplasier	1	1	1	1	1	1	1	0	0	1	0	0	1	1	0
bloddannende organer	1	1	0	1	1	0	0	0	0	1	1	1	1	0	0
medfødte misdannelser	0	0	0	0	0	0	0	1	0	4	2	13	13	19	18
perinatalperioden	0	0	0	0	0	0	0	0	0	0	1	2	3	45	44
hud/underhud	0	0	0	0	0	0	0	0	0	0	0	0	0	0	0
ulykker	0	0	0	0	0	0	0	0	0	0	0	0	0	0	0
obstetriske kompl.	0	0	0	0	0	0	0	0	0	1	0	0	0	0	0
sum	100	100	100	100	100	100	100	100	100	100	100	100	100	100	100

Dødsfald blandt børn og unge i perioden 2007 – 2011

I perioden 2007-2011 blev der registreret i alt 2012 dødsfald blandt børn og unge i alderen 0 – 18 år (inkl.) i Danmark. Selve gruppen udgør kun 0,7% af alle dødsfaldene, og derfor håndteres data i dette særskilte afsnit. Blandt børn og unge udgjorde 'missing' dødsstedsdata ca. 13% af de 2012 dødsfald, det vil sige en tilsvarende andel som i det foregående. Langt hovedparten af 'missing' dødssteds-data var fra dødsattester for 0-årige, hvor de udgjorde 19%.

Tabel 15 viser, at kønsfordelingen blandt de 2 – 15 årige var nogenlunde ligelig, mens der var overvægt af drenge blandt de 0 – 1 årige og 16 – 18 årige.

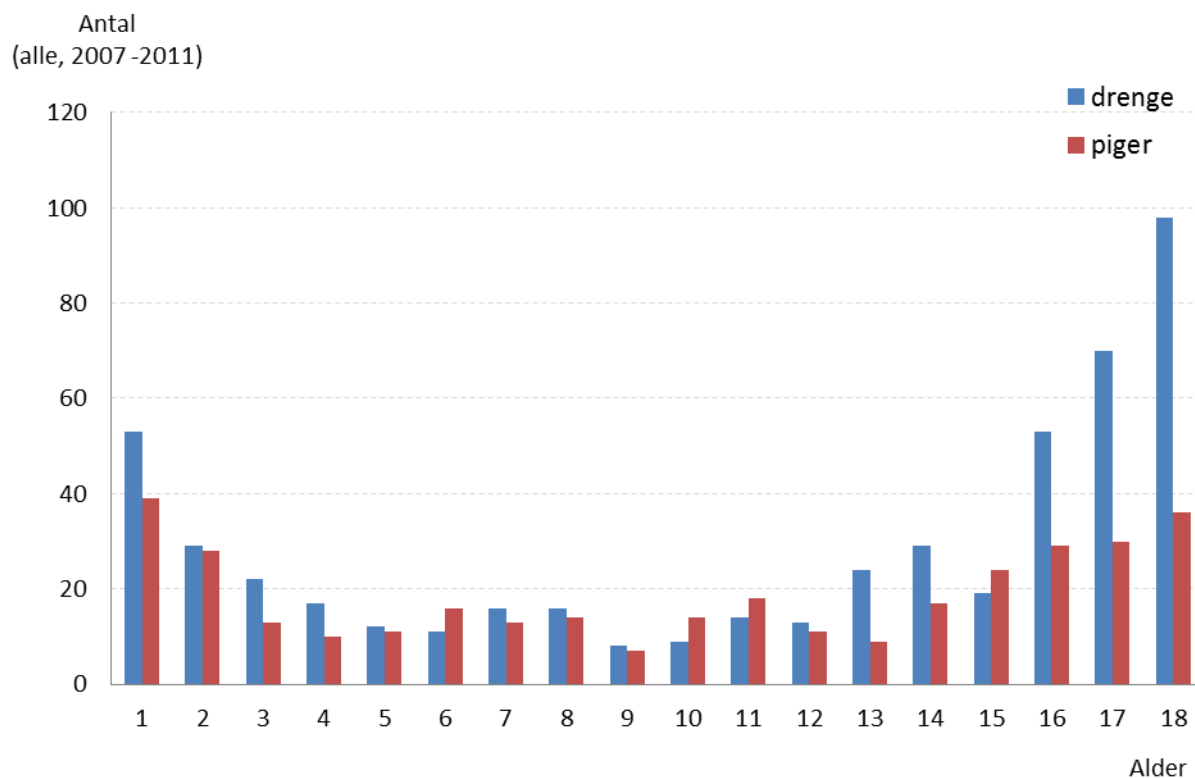
Tabel 15 Dødsfald blandt børn og unge i perioden 2007 – 2011, fordelt på alder og køn

alder	0	1	2	3	4	5	6	7	8	9	10	11	12	13	14	15	16	17	18	sum
piger	523	39	28	13	10	11	16	13	14	7	14	18	11	9	17	24	29	30	36	862
drenge	637	53	29	22	17	12	11	16	16	8	9	14	13	24	29	19	53	70	98	1150
alle	1160	92	57	35	27	23	27	29	30	15	23	32	24	33	46	43	82	100	134	2012

Den største andel af dødsfald blandt børn og unge forekom i det første leveår, hvor 1160 0-årige døde, svarende til 58% af alle 2012 dødsfald.

Blandt børn og unge i alderen 1 – 18 år var der 852 dødsfald, og fordelingen af deres alder og køn er vist i Figur 6.

Figur 6 Dødsfald blandt børn og unge i alderen 1-18 år, fordelt på alder og køn



Selvom Figur 6 præsenterer kumulerede data fra hele 5-års perioden, forekommer der kun få dødsfald i hovedparten af de enkelte årgange.

Antallet af dødsfald pr kalenderår faldt hen over perioden, fra 471 i 2007 til 359 i 2011. Tabel 16 viser fordelingen af dødsfald blandt de enkelte årgange, for hvert kalenderår.

Tabel 16 Dødsfald og alder blandt børn og unge, for hvert kalenderår

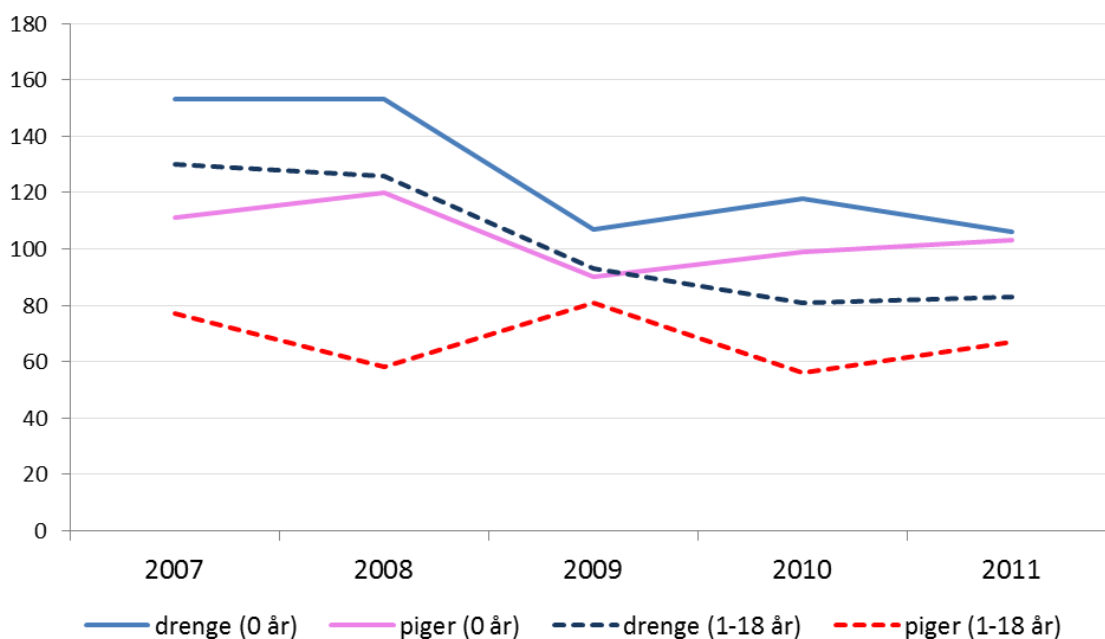
alder	2007	2008	2009	2010	2011	Total
0	264	273	197	217	209	1160
1	23	19	20	15	15	92
2	14	13	12	9	9	57
3	5	9	6	6	9	35
4	10	3	6	3	5	27
5	3	6	3	2	9	23
6	10	0	6	6	5	27
7	5	9	7	5	3	29
8	6	9	4	4	7	30
9	2	3	2	3	5	15
10	5	6	3	3	6	23
11	7	7	6	6	6	32
12	2	5	7	2	8	24
13	5	15	5	5	3	33
14	19	8	7	7	5	46
15	13	4	9	9	8	43
16	24	18	18	11	11	82
17	25	15	22	15	23	100
18	29	35	31	26	13	134
Sum	471	457	371	354	359	2012

Tabel 17 viser, at det faldende antal dødsfald pr kalenderår skete blandt drengene, både blandt de 0-årige og de 1-18-årige. Figur 7 er en grafisk fremstilling af tallene vist i Tabel 17

Tabel 17 Dødsfald fordelt på årstal og køn

Årstal	2007	2008	2009	2010	2011	Total
piger (0 år)	111	120	90	99	103	523
piger (1-18 år)	77	58	81	56	67	339
dreng (0 år)	153	153	107	118	106	637
dreng (1-18 år)	130	126	93	81	83	513
Alle	471	457	371	354	359	2012

Figur 7 Dødsfald blandt 0-årige og 1-18 årige pr kalenderår, fordelt på køn



Dødsfald blandt 0-18 årige i de enkelte regioner

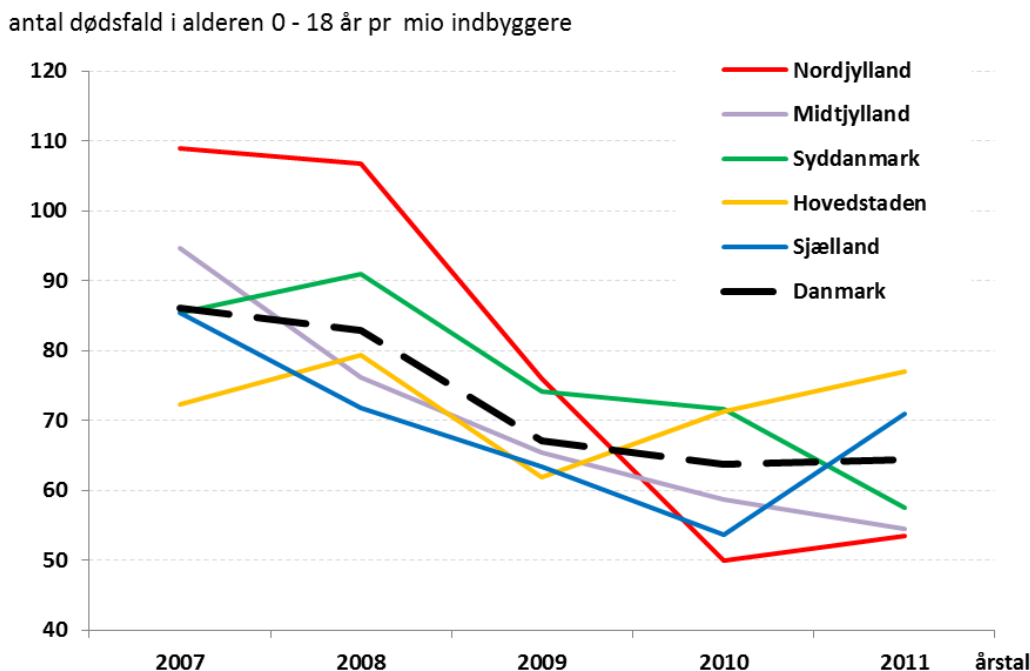
Tabel 18 viser hvorledes dødsfald blandt børn og unge i alderen 0 – 18 år fordeler sig i regionerne, for hvert kalenderår.

Tabel 18 Dødsfald blandt 0-18 årige i regionerne, fordelt på kalenderår

Region	2007	2008	2009	2010	2011	sum
Nordjylland	63	62	44	29	31	229
Midtjylland	117	95	82	74	69	437
Syddanmark	102	109	89	86	69	455
Hovedstaden	119	132	104	121	132	608
Sjælland	70	59	52	44	58	283
Danmark	471	457	371	354	359	2012

De 5 regioner har forskelligt befolkningsgrundlag. For at kunne sammenligne udviklingen i antallet af dødsfald for 0-18 årige i mellem regionerne (Figur 8 og Figur 9), er antallet omregnet til dødsfald pr mio. indbyggere.

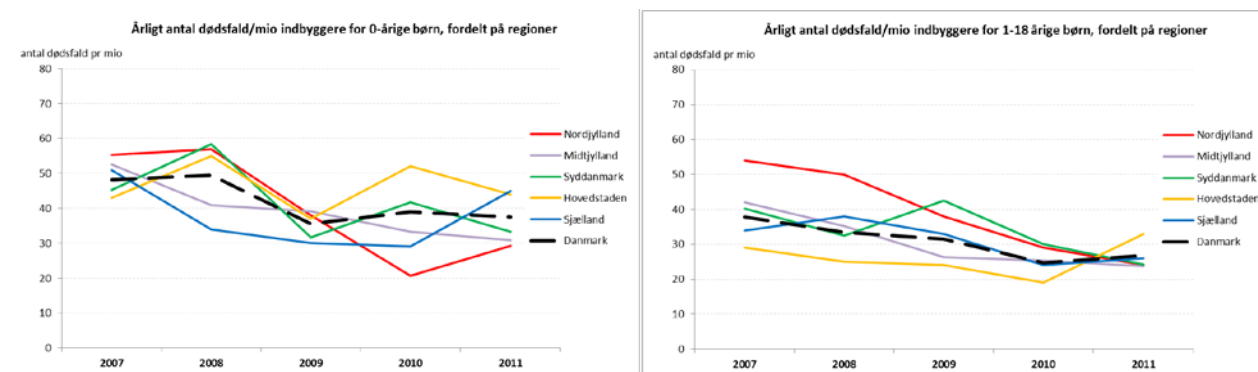
Figur 8 Dødsfald blandt 0-18 årige pr 1 mio indbyggere, for de enkelte regioner



For Region Nordjylland, Midtjylland og Syddanmark faldt antallet af dødsfald blandt de 0-18 årige for hvert kalenderår i perioden 2007- 2011. På grund af de få dødsfald pr år, er det vanskeligt at vurdere, om der var tale om et reelt fald i antallet af dødsfald i Region Hovedstaden og Region Sjælland – eller om antallet lå stabilt.

En opdeling af dødsfaldene i 0-årige og 1-18 årige, som vist i Figur 9, viser, at det faldende antal dødsfald blandt børn og unge ser ud til at forekomme sig både blandt 0-årige og 1-18 årige.

Figur 9 Antal dødsfald pr mio. indbyggere i regionerne, for henholdsvis 0-årige og 1-18 årige



Dødsfald og dødssted for 0 – 18 årige

Tabel 19 viser, at 67% (N=1358) af dødsfaldene blandt 0 – 18 årige skete på hospitalet. Især blandt de yngste årgange var andelen af hospitals-døde meget høj (76% for de 0-årige), mens ca. halvdelen af de 13-18 årige ikke døde på hospitalet.

Tabel 19 Dødsfald og dødssted blandt 0-18 årige i perioden 2007-2011, fordelt på alder

alder v død	hospital	hjemme	missing	kendt adresse	ukendt adresse	ej anv. oplysn	Sum
0	884	30	225	3	2	16	1160
1	64	17	4	1	0	6	92
2	38	4	7	0	2	6	57
3	25	3	0	3	3	1	35
4	18	5	2	0	0	2	27
5	15	3	1	0	2	2	23
6	15	9	1	1	0	1	27
7	17	4	1	1	5	1	29
8	19	2	2	4	0	3	30
9	10	1	1	2	0	1	15
10	15	4	0	1	1	2	23
11	23	5	1	1	2	0	32
12	14	4	0	1	2	3	24
13	15	8	0	3	5	2	33
14	27	0	3	4	3	9	46
15	22	5	6	2	5	3	43
16	46	5	3	4	16	8	82
17	42	9	6	11	20	12	100
18	49	8	10	12	21	34	134
Alle	1358	126	273	54	89	112	2012

Blandt de 0 – 18 årige var der en andel på ca. 13%, hvor oplysning om dødssted var 'missing', og 6% som ikke var anvendelige . Andelen af 'missing' blandt 0 – 18 årige svarer nogenlunde til andelen af 'missing' blandt voksne, men det må bemærkes, at her er andelen af 'missing' mere end dobbelt så stor, som andelen af hjemme-døde. De knap 20% 'missing' og 'ikke anvendelige' oplysninger nedsætter naturligvis validiteten af fordelingen af dødssted.

Dødsårsager blandt 0 – 18 årige

Tabel 20 viser dødsårsagerne blandt børn og unge, 0 – 18 år, i 5-årsperioden 2007 – 2011. Den øverste halvdel af tabellen viser dødsårsagerne i absolutte tal og rangordnet efter hyppighed. Den nederste halvdel viser de procentvise fordelinger af dødsårsager for årgangen. Da hovedparten af årgangene var repræsenteret ved et lavt antal dødsfald vil de procentvise andele af dødsårsager for hver årgang være behæftet med stor usikkerhed og de skal derfor tages med store forbehold.

Tabel 20 Dødsårsager blandt 0-18 årige i perioden 2007-2011, fordelt på alder

Dødsårsager blandt børn og unge (0 - 18 år) i 5-årsperioden 2007 - 2011 (N = 2012), fordelt på alder (rangordnet efter sum)																					
Absolutte tal (N)																					
Dødsårsager iflg A-listen* / alder	0 år	1 år	2 år	3 år	4 år	5 år	6 år	7 år	8 år	9 år	10 år	11 år	12 år	13 år	14 år	15 år	16 år	17 år	18 år	Sum	
perinatalperioden	512	2	1	1		1	1			1					1		2	1		523	
dødsfald u medicinske oplysn	291	5	5	2			2	1		2	2	4	2		1	3	3	5	4	332	
medfødte misdannelser/kromosomfejl	211	13	10	3	5	5	1	2	3	2	1	2	1	2	4		4	3	3	275	
ulykker	14	18	10	8	4	4	6	8	8	1	2	9	4	8	15	14	32	43	67	275	
kræft	10	6	10	6	10	7	10	8	7	1	5	9	5	8	5	4	14	10	17	152	
nervesyst/sanseorganer	23	7	4	4	2	3	2	3	4	2	2	5	4	1	5	7	4	7	3	92	
endokrine/ernæringsbetingede	23	7	2	5	1			2	1		1		1		2	1	1	1	4	52	
selvmord/selvmoordsforsøg												1	2	2	3	3	10	10	20	51	
infektioner	11	13	6	2	1	1								1		3	7	2	1	48	
dårligt definerede årsager	28	10	2	2														1	1	1	45
åndedrætsorganer	8	5	2	2		2	1		2	1	3		1	3	3	3			1	0	37
hjertesygdomme	8		1		2		1		1	1	3			3	2	3		1	5	2	33
drab/overfald	3	2	2		2	2	1	2	1	2			2	1				1	3	4	28
andre kredsløbssygdomme	2										2	1	1			1		4	1	12	
fordøjelsesorganer	5	1	1					2	1		1									1	12
andre neoplasier	5							1	1						2						10
bloddannende organer	4	1						2					1	1	1						10
knogler/muskler/bindevæv	2						1						2				1	2	2		10
uvise omstændigheder		1	1											1	1				1	3	8
psykiske lidelser								1		1					1	1	1	1	1	1	7
Sum	1160	92	57	35	27	23	27	29	30	15	23	32	24	33	46	43	82	100	134	2012	
Procentvis fordeling (%)																					
Dødsårsager iflg A-listen* / alder	0 år	1 år	2 år	3 år	4 år	5 år	6 år	7 år	8 år	9 år	10 år	11 år	12 år	13 år	14 år	15 år	16 år	17 år	18 år		
perinatalperioden	44	2	2	3		4	4			7					2		2	1			
dødsfald u medicinske oplysn	25	5	9	6			7	3		13	9	13	8		2	7	4	5	3		
medfødte misdannelser/kromosomfejl	18	14	18	9	19	22	4	7	10	13	4	6	4	6	9		5	3	2		
ulykker	1	20	18	23	15	17	22	28	27	7	9	28	17	24	33	33	39	43	50		
kræft	1	7	18	17	37	30	37	28	23	7	22	28	21	24	11	9	17	10	13		
nervesyst/sanseorganer	2	8	7	11	7	13	7	10	13	13	9	16	17	3	11	16	5	7	2		
endokrine/ernæringsbetingede	2	8	4	14	4			7	3		4		4		4	2	1	1	3		
selvmord/selvmoordsforsøg												3	8	6	7	7	12	10	15		
infektioner	1	14	11	6	4	4								3		7	9	2	1		
dårligt definerede årsager	2	11	4	6														1	1	1	
åndedrætsorganer	1	5	4	6		9	4		7	7	13		4	9	7	7			1		
hjertesygdomme	1		2		7		4		3	7	13			9	4	7		1	5	1	
drab/overfald	0	2	4		7	7	3	7	7	9			8	3				1	3	3	
andre kredsløbssygdomme	0										9	3	4			2		4	1		
fordøjelsesorganer	0	1	2						7	7		3								1	
andre neoplasier	0	1						3		7					4						
bloddannende organer	0	1											4	3	2						
knogler/muskler/bindevæv	0						4							6			1	2	1		
uvise omstændigheder		1	2											3	2				1	2	
psykiske lidelser								3		7					2	2	1	1	1	1	
Sum	100	100	100	100	100	100	100	100	100	100	100	100	100	100	100	100	100	100	100	100	

* Dødsårsagsregisteret: <http://www.ssi.dk/~media/Indhold/DK%20-%20dansk/Sundhedsdata%20og%20IT/NSF/Registre/Dodsarsagsregisteret/D%3CB8ds%3CA5rsagsregisteret%202012.ashx>

Blandt de 0-årige var 44% af dødsårsagerne relateret til perinatal-perioden³, som er defineret som fødselstidspunktet og den følgende 1. uge. De 11 dødsfald, der er anført at være sket i perinatal-perioden, blandt børn i alderen fra 1 – 18 år, må betragtes som fejl-anmeldelser.

Næstefter dødsfald i perinatal-perioden, var 'dødsfald uden medicinske oplysninger' hyppig, især blandt 0-årige hvor de udgjorde 25%. Misdannelser/kromosomfejl og ulykker var lige hyppige dødsårsager, men de fordelte sig forskelligt på årgangene. Ulykker var anført som dødsårsag blandt en trediedel til halvdelen af unge på 14 – 18 år.

³ Perinatalperioden som dødsårsag anvendes på dødfødte og levendefødte børn, der dør i første leveuge

Kort om PAVI, Videncenter for Rehabilitering og Palliation

PAVI er et nationalt videncenter etableret i 2009 med det formål at sikre udvikling, høj faglig kvalitet og spredning af viden i det palliative felt i Danmark. PAVI er siden 2013 del af Videncenter for Rehabilitering og Palliation, hvor PAVI udgør formidlings- og dokumentationsfunktion. PAVI er organisatorisk forankret ved Statens Institut for Folkesundhed på Syddansk Universitet.

Videncenter for Rehabilitering og Palliation
Statens Institut for Folkesundhed,
Syddansk Universitet

Øster Farimagsgade 5 A, 2. sal
1353 København K

Tel: +45 21 74 73 72
Mail: pavi@sdu.dk
www.pavi.dk